

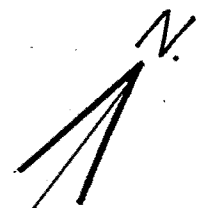
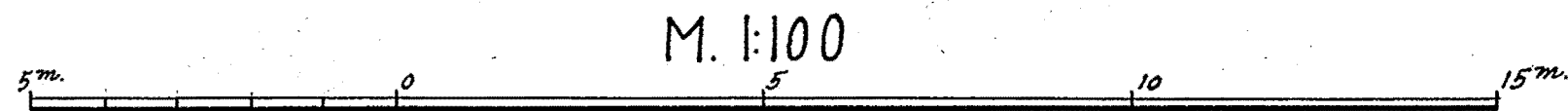
NV: A4<sup>II</sup>

397

Kirkevn. 70-72

# Grundboringskart for Kirkeveien 70 & 72.

Kartbl. 397



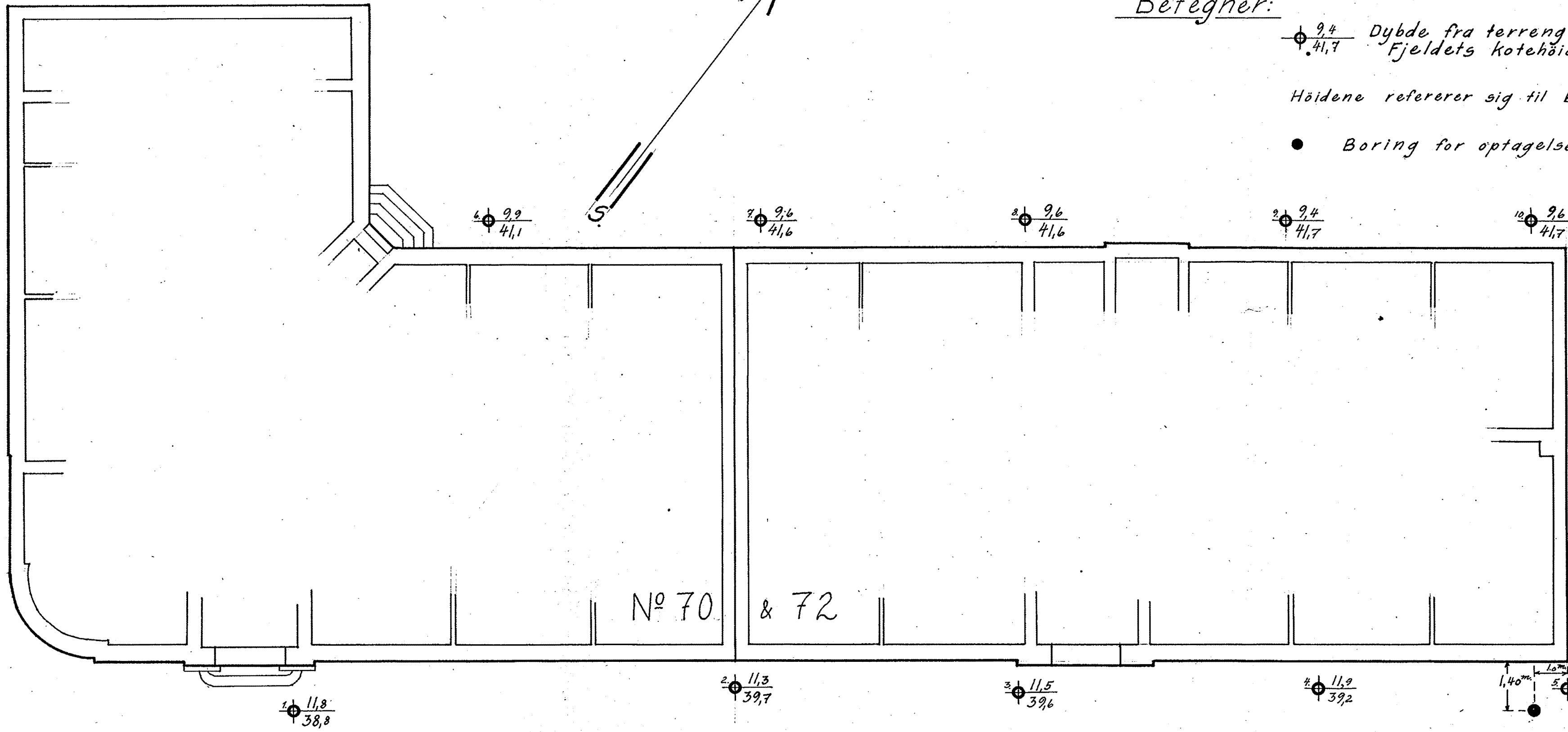
Betegner:

⊕  $\frac{9,4}{41,7}$  Dybde fra terreng til fjeld.  
Fjeldets kotehöide.

Höidene refererer sig til byens f.m.

● Boring for optagelse av lerprøver

OLE VIGS GATE



KIRKEVEIEN

Oslo i juni 1925.

*Oslo*  
A. S.

for Kirkeveien 70 & 72. (Baksiden) utført juni 1925.

Borhul nr. 6.			Borhul nr. 7.			Borhul nr. 8.			Borhul nr. 9.			Borhul nr. 10.			Borhul nr.		
Belastn. 120 kg.			Belastn. 120 kg.			Belastn. 120 kg.			Belastn. 120 kg.			Belastn. 120 kg.			Belastn. kg.		
Planum cote			Planum cote			Planum cote			Planum cote			Planum cote			Planum cote		
Dybde i m.	Omdr.	Grund	Dybde i m.	Omdr.	Grund	Dybde i m.	Omdr.	Grund	Dybde i m.	Omdr.	Grund	Dybde i m.	Omdr.	Grund	Dybde i m.	Omdr.	Grund
1	x	1,5 m. fylding stolpeler.	1	x	1 <sup>m</sup> . fylding. Stolpeler.	1	x	1,5 m. fylding. fast stolpeler.	1	x	1 <sup>m</sup> . fylding. stolpeler.	1	x	1 <sup>m</sup> . fylding. stolpeler.			
2	x	34 —" —	2	x	39 —" —	2	x	46 stolpeler.	2	x	53 —" —	2	x	58 —" —			
3		17 lere.	3		6 blöt lere.	3		19 lere.	3		21 fast lere.	3		39 —" —			
4		2 blöt lere.	4		3 " "	4		3 blöt lere.	4		12 " "	4		8 midd. blöt lere.			
5		0	5		2 " "	5		3 " "	5		8 " "	5		6 —" —			
6		0	6		2 " "	6		0	6		2 blöt "	6		3 —" —			
7		0	7		0	7		0	7		0	7		0 meget blöt lere.			
8		0	8		0	8		0	8		0	8		5 0,2 <sup>m</sup> . grov grus.			
9		0	9		0	9		0	9		0	9		0 meg. blöt lere.			
10		0 (Træmateriale paa bund)	10		0	10		0	10		0	10		0			
11		Dybde 9,9 <sup>m</sup> . Fjeld.	11		Dybde 9,6 <sup>m</sup> . Fjeld.	11		Dybde 9,6 <sup>m</sup> . Fjeld.	11		Dybde 9,4 <sup>m</sup> . Fjeld.	11		Dybde 9,6 <sup>m</sup> . Fjeld.			
12			12			12			12			12					
13			13			13			13			13					
14			14			14			14			14					
15			15			15			15			15					
16			16			16			16			16					
17			17			17			17			17					
18			18			18			18			18					
19			19			19			19			19					
20			20			20			20			20					
21			21			21			21			21					
22			22			22			22			22					
23			23			23			23			23					
24			24			24			24			24					

for Kirkeveien 70 & 72 (Forsiden) utført juni 1925.

Borhul nr. 1.			Borhul nr. 2.			Borhul nr. 3.			Borhul nr. 4.			Borhul nr. 5.			Borhul nr.		
Belastn. 120 kg.			Belastn. 120 kg.			Belastn. 120 kg.			Belastn. 120 kg.			Belastn. 120 kg.			Belastn. kg.		
Planum cote			Planum cote			Planum cote			Planum cote			Planum cote			Planum cote		
Dybde i m.	Omdir.	Grund	Dybde i m.	Omdir.	Grund	Dybde i m.	Omdir.	Grund	Dybde i m.	Omdir.	Grund	Dybde i m.	Omdir.	Grund	Dybde i m.	Omdir.	Grund
1	x	0,5 <sup>m.</sup> fyld- ing.	1	x	0,5 <sup>m.</sup> fyld- ing.	1	x	0,5 <sup>m.</sup> fylding	1	x	0,5 <sup>m.</sup> fylding.	1	x	1,0 <sup>m.</sup> fyld- ing.	1		
2	x	2,5 <sup>m.</sup> stolpe- ler.	2	x	2,5 <sup>m.</sup> stolpeler	2	x	2,5 <sup>m.</sup> stolpeler	2	x	2,5 <sup>m.</sup> stolpeler	2	x	2 <sup>m.</sup> stolpe- ler.	2		
3		32 Stolpeler	3		21 — —	3		29 — —	3		31 — —	3		19 — —	3		
4		9 midd blöt lere	4		6 midd blöt lere	4		7 blöt lere	4		8 blöt lere	4		6 blöt lere	4		
5		7 " "	5		7 " "	5		4 — —	5		5 " "	5		3 " "	5		
6		5 " "	6		0 meget blöt lere.	6		2 — —	6		3 " "	6		2 " "	6		
7		2 blöt lere	7		0 — —	7		0 meget blöt lere.	7		2 " "	7		0	7		
8		0 meget blöt lere	8		0 — —	8		0 — —	8		0 meget blöt lere	8		0	8		
9		6 0,2 <sup>m.</sup> grov grus.	9		0 — —	9		0 — —	9		0 — —	9		0	9		
10		0 meg. blöt lere.	10		0 — —	10		0 — —	10		0 — —	10		0	10		
11		0 — —	11		0 — —	11		0 — —	11		0 — —	11		0	11		
12		////	12		////	12		////	12		////	12		0	12		
13		Dybde 11,8 <sup>m.</sup> Fjeld.	13		Dybde 11,3 <sup>m.</sup> Fjeld.	13		Dybde 11,5 <sup>m.</sup> Fjeld.	13		Dybde 11,9 <sup>m.</sup> Fjeld.	13		0 0,05 <sup>m.</sup> gruslag.	13		
14			14			14			14			14		Dybde 12,8 <sup>m.</sup> Fjeld.	14		
15			15			15			15			15			15		
16			16			16			16			16			16		
17			17			17			17			17			17		
18			18			18			18			18			18		
19			19			19			19			19			19		
20			20			20			20			20			20		
21			21			21			21			21			21		
22			22			22			22			22			22		
23			23			23			23			23			23		
24			24			24			24			24			24		

Meget blöt lere. Boret  
Synker med 60 kg. uten  
omdr.

Arskrift.

24. juni 1925.

Herr arkitekt Coll,

Prisensgt. 25.

I henhold til opdrag har jeg foretatt endel grunnundersökelse for Deres eiedommaer Kirkeveien 70 og 72, og oversender jeg hoslagt det optatte boringskart med tabeller. I östre hjörne av nr. 72 er det optatt en prøveserie hvorpå der er gjort vannbestemmelser m. m.

Materialet viser at man överst har ca. 0,5 m. fylling, derefter 2,5 m. meget fast stolpeler, derefter 2,0 m. halvfast ler som nedover blir stadig blötere. På 7,0 m. dyp har man et ganske umätelig blött skikt med et vanninnhold av 31,3 vekt% av totalsubstansen motsvarende 55,7 volum% av totalsubstansen. Det er sansynlig at man på denne dybde har en smule vannførende skiveler. Massen ansees for meget ustabil. Fra 9,0 m. og nedover ligger vanninnholdet på omkring 26, for på bunden atter å tilta til 28,5. Dette vil for bundskiktet si meget blött, idet bundskiktet inneholder mer sand enn den övrige ler. Det noterte gruslag på bunden er en smule vannførende. Laboratorieundersökelsene viste at massen inneholder litet klebstoff og dette kan igjen utlegges til at massen er forholdsvis ustabil mot rystelse. Deres engstelse for trikken

i Kirkeveien er således berettiget. Til alt hell er imidlertid fjellgrunnen svært jevn og de løse jordlag har stor kontinuitet med svake overganger.

Æ r b ö d i g s t