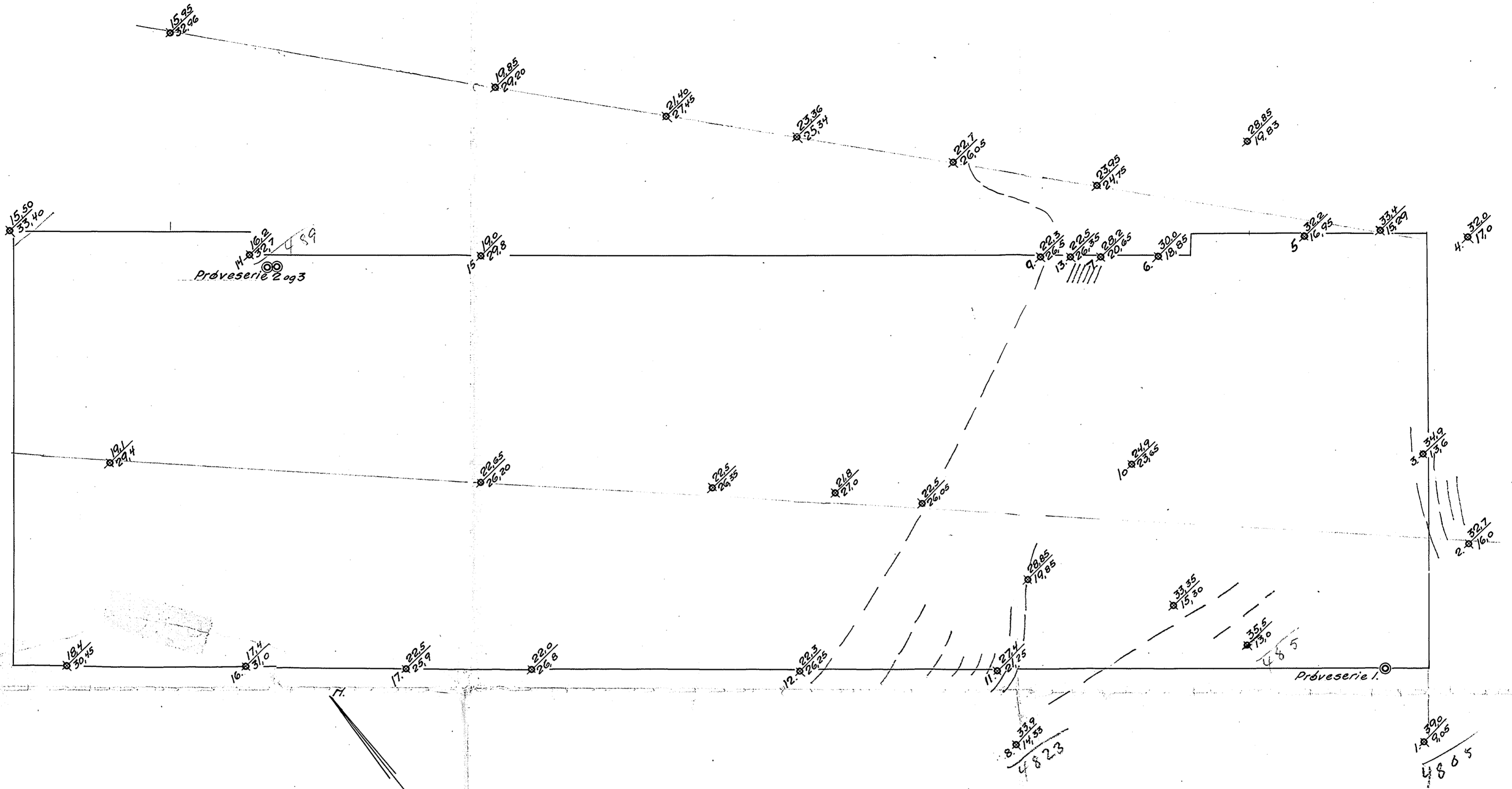


\* NV: A4 II

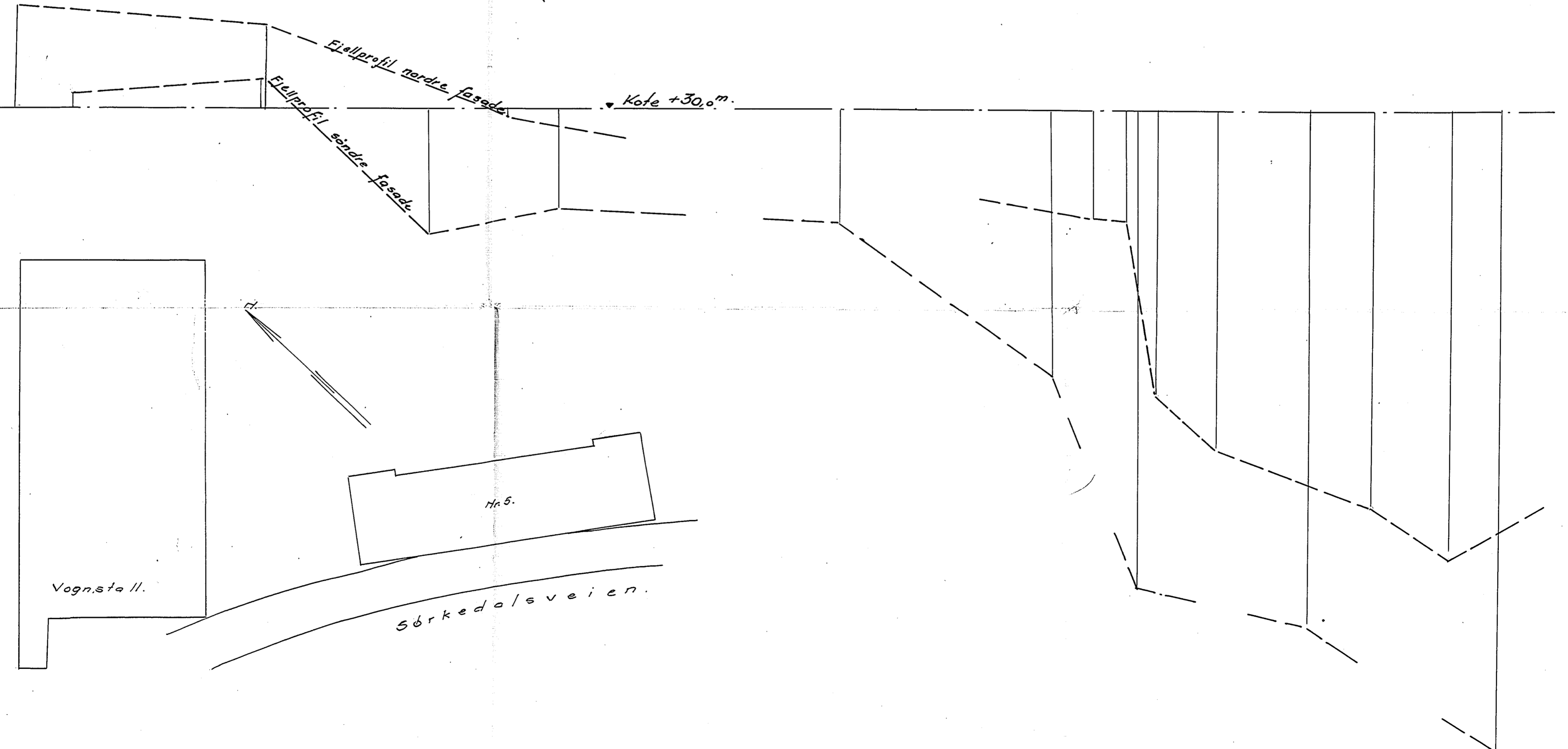
1873-1874

Sörkedalsvn. 5.



**BETEGNELSE:**

19.0 Boret dybde i m.  
29.8 Antall fjelkkote.  
Borpunkter som er nummerert fra 1. til 17.  
er tilleggsboringer utført i mai 1937.



Tabell over prøveserie 1. og 2.

(Inventarserie 1675-1676)

Se blad 1873.

Terrang + 487 m.

Prøveserie I.

Dybde fra terrang i m.	Kotehøide i m.	Vekts % vann av total substans.	Holdfasth. tall			H <sub>3</sub> /H <sub>1</sub>	Avskjæring Kg/cm <sup>2</sup>	pH-verdien.	Anmerkning.
			H <sub>3</sub> uomrørt	H <sub>2</sub> halvumrørt	H <sub>1</sub> omrørt				
2,8	459	22,8	605 526	182 165		0,75			
3,5 - 3,7	452 - 450						7,6	D = 3,5-4,3 m. Svovlvannstofflukt, leron seig og tett.	
3,6	451	24,2	151,5 200	26,8 "	7,4	0,355			
4,0	447	24,3	107,5 124	31,3 30,4		0,27			
4,6	441	25,3	132 200	26,8 28,6		0,32		D = 4,5-5,5 m. Små kalkrester, seig og tett.	
5,0	437	24,2	101,5 116,5	28,6 27,7		0,255			
5,7	430	25,9	35,3 36,5	26,8 25,9		0,09		D = 5,5-6,5 m. Som foregående.	
6,1	426	26,7	174 141,5	40 36,5		0,33			
6,8	419	26,7	101,5 "	26,8 "		0,255		D = 6,5-7,5 m. Tykkere finsandholdige lag, innholdende en del jernsulfid, sterkt alkalisk.	
7,0 - 7,2	417 - 415						7,8		
7,1	416	26,9	64 60,5	25 26,8	2,56	0,155			
7,7	410	27,3	124 141,5	19,7 "		0,305		D = 7,6-8,6 m. Nederst mange kalkskal, sterkt alkalisk, mer alk. enn siste prøve.	
8,1	406	27,6	64 57,5	28,8 23,5		0,15			
8,7	400	28,0	57 55	20,2 19,2		0,145		D = 8,6-9,2 m. Sterkt alkalisk, skjellfragmenter.	
9,1	396	27,1	210 200	32,3 38,4		0,425			
9,6 - 9,8	391 - 389						7,8		
9,7	390	27,4	200 245	44 40	6,1	0,425			
10,1	386	27,7	116,5 107	42 40		0,27			
10,7	380	28,3	200 210	36,5 "		0,425		D = 10,6-11,2 m. Nederst utrast masse, meget seig ler med fildels skråttstilte lag.	
11,1	376	27,8	107 "	26,8 27,7		0,27			
11,7	370	26,3	141 151	26,8 "		0,33		D = 11,6-12,2 m. Skråttstilte lag, finsandholdig, noget kvikklaktig.	
12,1	366	26,3	107 124	21,4 22,8		0,27			
13,6	351	26,6	101,5 107	20,7 20,2		0,255		D = 13,5-14,1 m. Sterkt alkalisk.	
14,0	347	26,6	101,5 "	20,2 19,7	5,1	0,255			
15,6	331	25,9	46 "	25,9 26,8		0,125		D = 15,5-16,1 m. Sterkt blå, fet, seig.	
15,8 - 16,0	329 - 327						7,8		
16,0	327	25,6	64 72	26,8 25,9		0,17		D = 16,0-16,6 m. Sterkt alk., horisontal lagdeling.	
18,1	306	26,8	116 132	19,2 17,4		0,28			
18,5	302	26,0	57 57	17,4 18,7		0,14			
20,1	286	25,8	80 72	17,4 18,2		0,19		D = 20,0-20,6 m. Sterkt alk., forstyrrede lagrekker.	
20,5	282	23,3	151 174	22,8 20,7	8,4	0,355			
22,6	261	22,8	101,5 136,5	25,0 "		0,255			
23,0	257	22,6	186,5 240	29,5 26,5		0,405			
25,1	236	23,5	200 162	19,7 20,7		0,37			
25,5	232	21,6	284 193	19,7 21,4		0,42			
28,1	206	21,3	200 124	20,7 22,8		0,305			
28,4 - 28,6	203 - 201						7,6		
28,5	202	20,6	207 299	36,5 35,3	8,4	0,43			

Terrang + 489 m.

Prøveserie II.

Dybde fra terrang i m.	Kotehøide i m.	Vekts % vann av total substans.	Holdfasth. tall			H <sub>3</sub> /H <sub>1</sub>	Avskjæring Kg/cm <sup>2</sup>	pH-verdien.	Anmerkning.
			H <sub>3</sub> uomrørt	H <sub>2</sub> halvumrørt	H <sub>1</sub> omrørt				
7,0	419		496		2,8	0,13			
8,1	408	31,0	57,6 "		3,0	0,15			
9,2	397	27,2	496 61		1,56	0,13			
10,5	384	26,2	36,1		1,04	0,09			
11,0	379	27,5	34,9 34,0		1,13 1,10	3,17	0,085	7,6	
11,25	376,5	24,1	28,3 35,1		0,88 0,67	0,075			
11,6	373	24,9	33,9 34,9		1,24 1,10	0,085		over 7,6	
12,15	367,5		26,8 28,6			0,07			
12,3	366		12,5 12,2			0,03			
12,5	364		12,2 13,7			0,03			

Oslø, 20-5-37  
Oreanhang  
E. Groo.

