

NO: A3 IV



117

Sorgenfngt. 14-16

117

Sorgenfrist 14-16

se også 111 & 593

Grundboringskart for Sorgenfrigaten 16. og 14

M: 1:200.

OLE VIGS GATE

Tabel over de løse jordlag

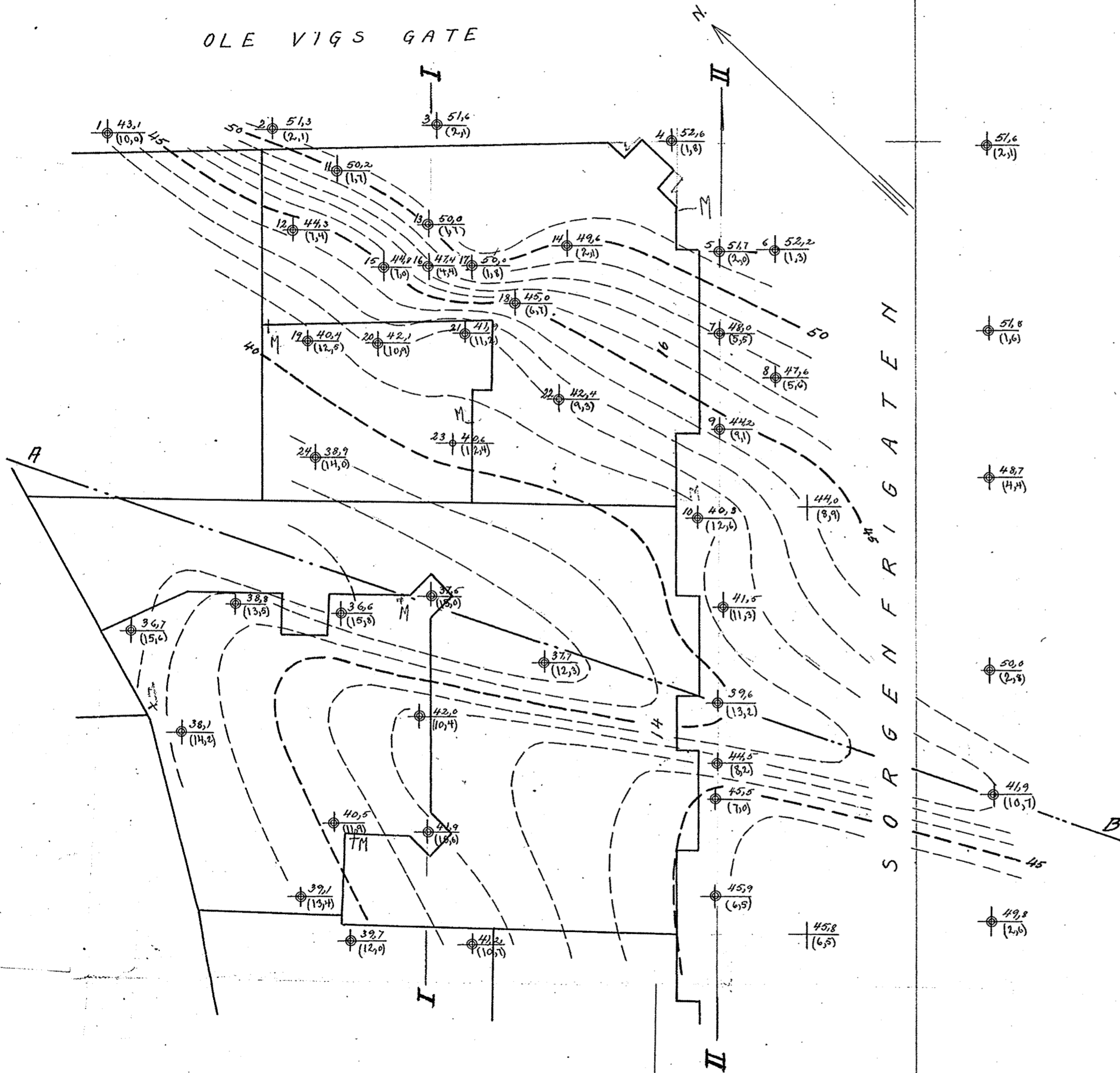
Jordlagenes beskaffenhet	Borhul nr.											
	1	2	3	4	5	6	7	8	9	10	11	12
Fyld <i>im</i>	0,5	2,1	2,1	1,8	2,0	1,3	2,0	1,6	2,0	2,0	—	—
Fast ler "	4,0	—	—	—	—	—	3,0	4,0	3,0	3,0	1,7	3,5
Bløtere ler "	0,5	—	—	—	—	—	0,5	—	0,5	0,5	—	0,5
Meget bløt ler "	5,0	—	—	—	—	—	—	—	3,5	6,6	—	3,4
Grov grus "	—	—	—	—	—	—	—	—	0,1	0,5	—	—
Meget grov grus "	0,5	—	—	—	—	—	—	—	—	—	—	—
Dybde tilsammen "	10,0	2,1	2,1	1,8	2,0	1,3	5,5	5,6	9,1	12,6	1,7	7,4

Jordlagenes beskaffenhet	Borhul nr.											
	13	14	15	16	17	18	19	20	21	22	23	24
Fyld <i>im</i>	—	—	—	—	—	—	2,0	2,0	2,0	—	2,0	2,0
Fast ler "	1,7	2,1	3,5	3,5	1,8	3,5	3,5	3,5	3,5	3,5	3,5	3,5
Bløtere ler "	—	—	0,5	0,5	—	0,5	0,5	0,5	0,5	0,5	0,5	0,5
Meget bløt ler "	—	—	3,0	0,4	—	2,7	6,2	4,6	4,9	5,2	6,4	7,7
Grov grus "	—	—	0,05	—	—	—	—	—	—	0,1	—	—
Meget grov grus "	—	—	—	—	—	—	0,3	0,3	0,3	—	—	0,3
Dybde tilsammen "	1,7	2,1	7,0	4,4	1,8	6,7	12,5	10,9	11,2	9,3	12,4	14,0

Betegnelser:

- 9 | 44,2 Fjeldets cotehöide
- 9 | (9,1) Dybde til fjeld
- ⊕ Slagbor
- ⊙ Spylebor
- ⊕ Holmenkolbanens boringer

Cotehöidene refererer sig til byens 0.



Se grundb.kart bl. 145 →

Kristiania sept. 1921.

Omarsen

117

Gate	Husnummer	Punkt	1 ^{ste} nivå	Dato	Diff. fra 1 ^{ste} nivå	Dato	Diff. fra 1 ^{ste} nivå	Dato													
Sorgenfrigaten	14	108	52.016	19/3-13	=12	17/11-13	=15	7/2-14	=16	24/6-14	X										
		11.52	52.303	11/3-26							=14	11/4-26									
			109	52.930	19/3-13	=13	"	=13	"	=15	"	X									
			11.53	52.923	11/3-26							=15	11/4-28								
			110	52.810	19/3-13	=7	"	=9	"	=9	"	=39	"								
			110 ^a	52.221	11/3-26																
			603	52.926	27/3-13	=60	17/11-13	=70	7/2-14	=90	24/6-14	=289	11/3-26	X							
			229	52.797	4/10-26	X															
			229 ^a	52.659	11/4-28																
			604	52.687	27/3-13	=51	17/11-13	=59	7/2-14	=75	24/6-14	X									
			227	52.723	4/10-26							=19	11/4-28								
			605	52.819	27/3-13	=39	"	=43	"	=52	"	=133	11/3-26	=140	4/10-26	=139	4/11-26	X			
			605 ^a	52.718	11/4-28																
			606	52.839	27/3-13	=23	17/11-13	=22	7/2-14	=29	24/6-14	X									
			11.50	52.847	11/3-26	=4	4/10-26					=106	11/4-28								
			607	52.823	27/3-13	=23	17/11-13	=24	"	=31	"	X									
			607 ^a	52.745	11/4-28																
			228	52.190	4/10-26							=22	11/4-28								
			16	99	52.628	19/3-13	=13	17/11-13	=12	7/2-14	=12	24/6-14	=24	4/11-26							
				100	52.811	"	=2	"	=1	"	0	"	=4	"							
		101	52.900	"	=3	"	=2	"	=2	"											
		106	52.670	"	=12	"	=11	"	=11	"											
		107	52.445	"	=16	"	=18	"	=18	"	=46	"									
		608	52.211	27/3-13	=45	"	=50	"	=62	"	=153	"									
		609	52.401	"	=30	"	=33	"	=36	"											
		610	52.382	"	=37	"	=44	"	=51	"	=125	"									
		609 ^a	52.335																		

Dette punkt er sannsynligvis feilokt.

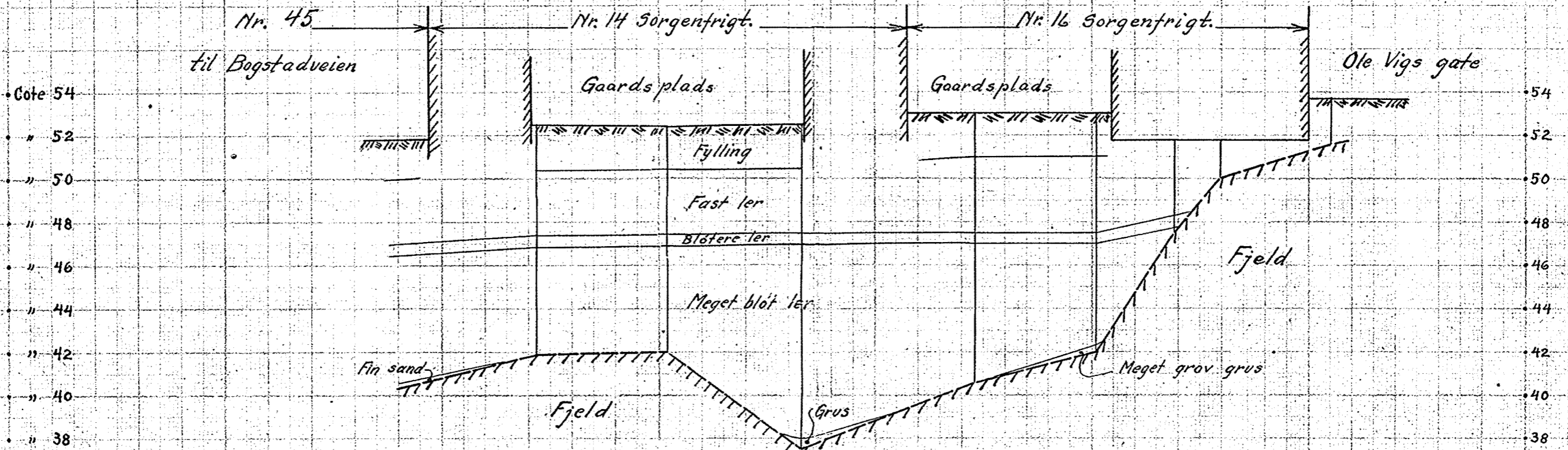
Det gamle merke 605 sees, men 605^a er neppe helt nøyaktig kommet i 605

Tverprofiler av dyprænde ved nr 14 Sorgenfrigaten.

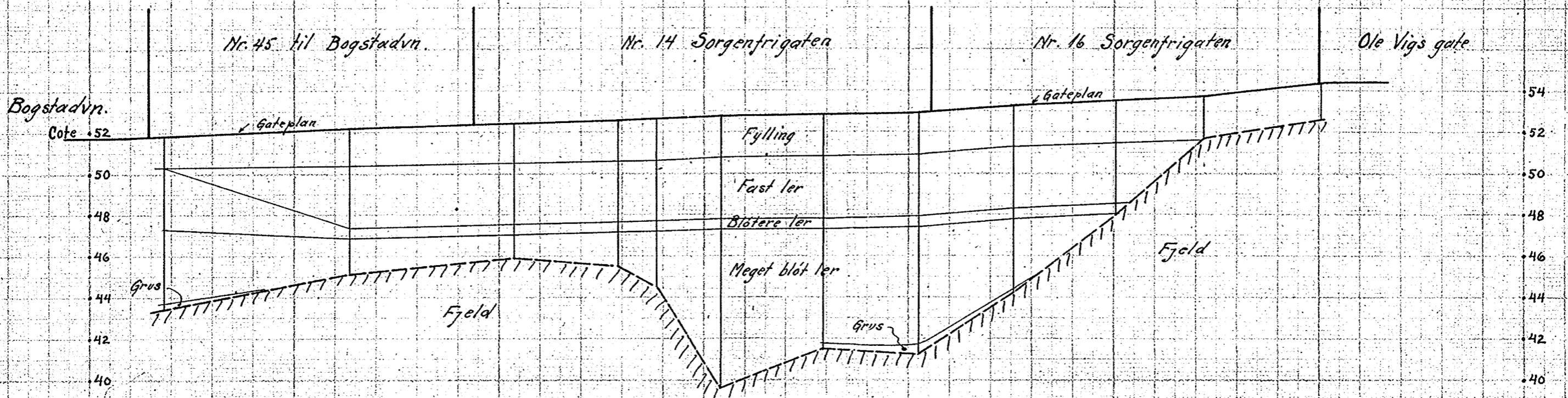
M. 1:200 og 16

Bilag 1 til grønd-
boringskart bl. 117

Profil I - I Nr. 14 og 16 Sorgenfrigaten



Profil II - II i Sorgenfrigaten



Kristiania septbr. 1922

Oscar Larsen

W.S

170. A
6

9. september 1921.

Askuft

Herr Leop. Oster,

Karl Johansgt. 27.

Ad Sorgenfrigt. 13.

I henhold til Deres ærede av 17/8 har jeg nndnr utført en rekke grunnboringer for Deres eiendom Sorgenfrigt. 13 og oversender jeg hoslagt et grunnboringskart, bl. 117 hvorpaa der ogsaa er anført 2 tabeller over de løse jordlags beskaffenhet.

Undersøkelsene godtgjør at omtrent hele fasaden mot Ole Vigsst. og de øverste 5 m. langs Sorgenfrigaten ligger paa ~~kø~~ fjell, mens den øvrige del av bygningen er fundamentert paa ler, idet fjellet faller meget sterkt av mot en stor dyprenne og spaltforkastning, paa tegningen merket A - B. De løse jordlag som utfyller dyprennen bestaar øverst av ca. 2 m. fyll, derunder ca. 4 m. meget fast stolpeler, derpaa gradvis overgang til meget bløt ler. Paa de dypeste partier er det konstatert morenegrus med tynde, vel sorteret sandlag over.

Den faste stolpeler har, ifølge forsøk utført i nabolaget, ganske betydelig bærende evne, mens de underste meget bløte lermasser svikter forholdsvis lett, og det er disse masser som har gitt sig ved dreneringen og raset i Valkyriegaten

under Holmenkolbanens tunnelarbeide, med paafølgende sprekke-
dannelser i bygningen. I den senre tid har synkningene vært særkø
avagende og bunden befinner sig for øieblikket i ro. De gibs-
klatter som i den senre tid er paaført den nedre del av bygningen
over de største sprekker har da heller ikke slaatt haarris.
Da stoløpelerdekket under fundamentene er meget tykt og
sterkt og ligger fastkilet mellem veggene i den trange dyprenne,
er det ingen utsikt til at der skal opstaa nye synkninger uten
at der paaviselig optreder store, nye, ydre aarsaker.

Aa foreta nogen forsterkning av fundamentene
eller føre pillarer til fjell er derfor for tiden hensiktsløst.
Endel av gaardsfasaden derimot har under synkningene bulet sig
ut og er kommet i en viss labil likevekt som maa rettes paa.
Dette gjøres ved aa spenne kraftige ankere med strekfisker tvers
igjennem bygningen fra yttervegg til yttervegg, helst et i hver
etasje. Naar/ dette er gjort bør de store sprekker lappes paa
almindelig vis. Ankerne bør helst anbringes i gulvhøiden.

Æ r b ø d i g s t