

H A U K E L I D

71/ 47

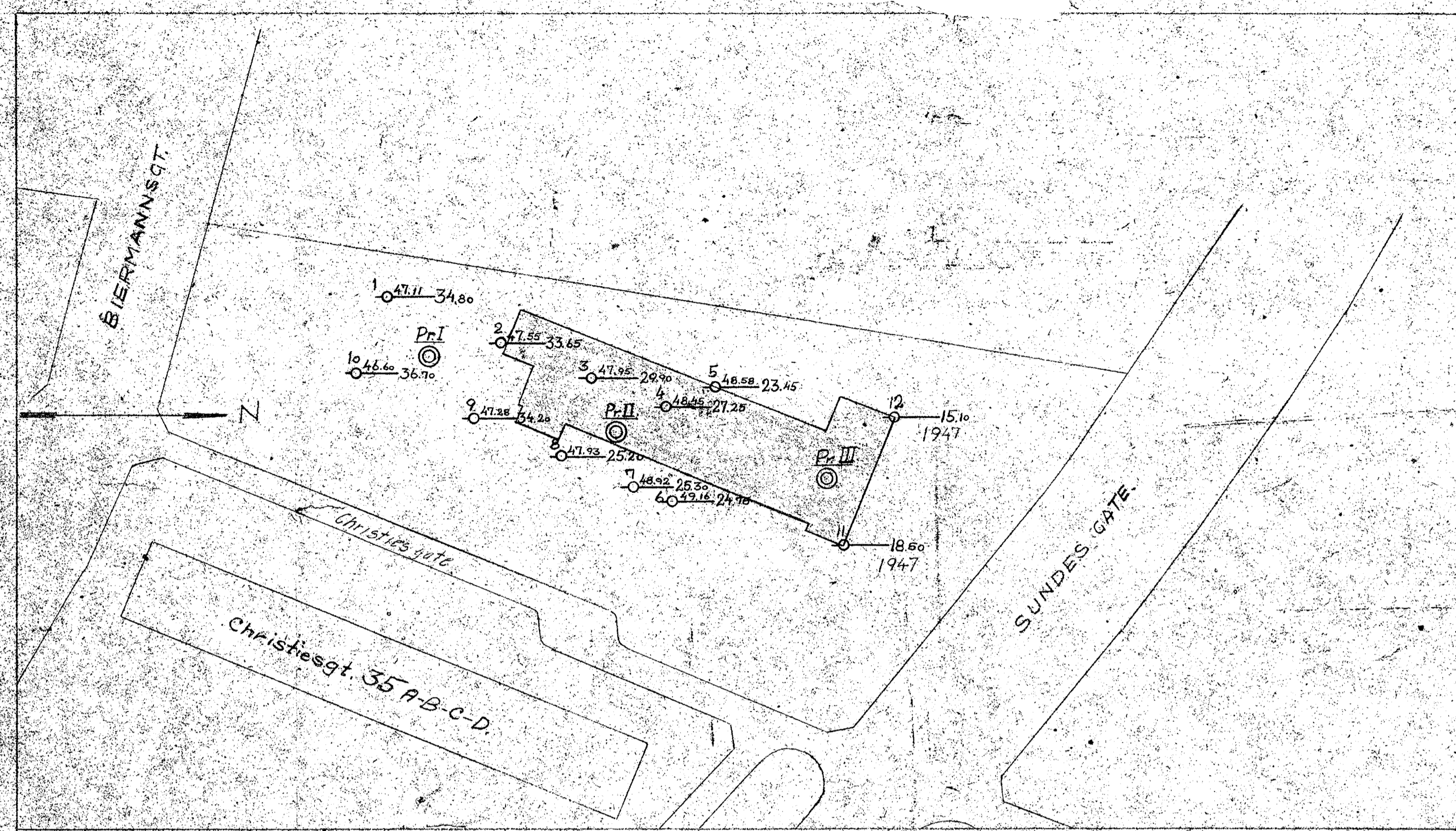
tgn. 337 & 709

Christies gaten 38

Daghjemmet

NO:D4111

overført. 06/88/EMH



Situasjonsplan M=1:500

Prøvehull I (opptatt desbr. 1938)

JORDART	Dyp m	Vannpct. av total tørr substans	H ₃	H ₁	F	K	kg/mt ²	pH	O
Sand	2	26.6	26.8					6.6	8.0
Leire meget sandbl	3	18.3	22.2	12.0	13.7	23	0.30	7.0	
---	4	18.5	22.5	20.0	10.8	23	0.42	7.5	
---	5	18.4	22.7	14.6	11.7	23	0.34	8.2	
---	6	21.3	27.6	15.6	11.5	27	0.36	8.0	
---	7	22.5	29.5	14.6	10.0	30	0.24		
---	8	23.7	31.2	7.4	7.0	30	0.20	8.2	
---	9	24.0	31.6	5.1	5.9	30	0.15	7.9	
---	10	24.3	32.0	5.8	7.3	30	0.16	7.4	
m/slen kvikklag	11	23.4	30.8	2.3	1.6	26	0.07	8.5	
---	12	20.7	26.2	2.8	2.5	24	0.08	8.5	
---	14	20.0	25.0	13.4	1.6	21	0.04	8.5	
---	16	21.4	27.2	19.7	5.9	27	0.06	8.5	
---	18	20.2	25.1	15.2	1.1	21	0.05	8.5	
---	20	19.8	24.8	12.2	1.3	21	0.04	8.5	

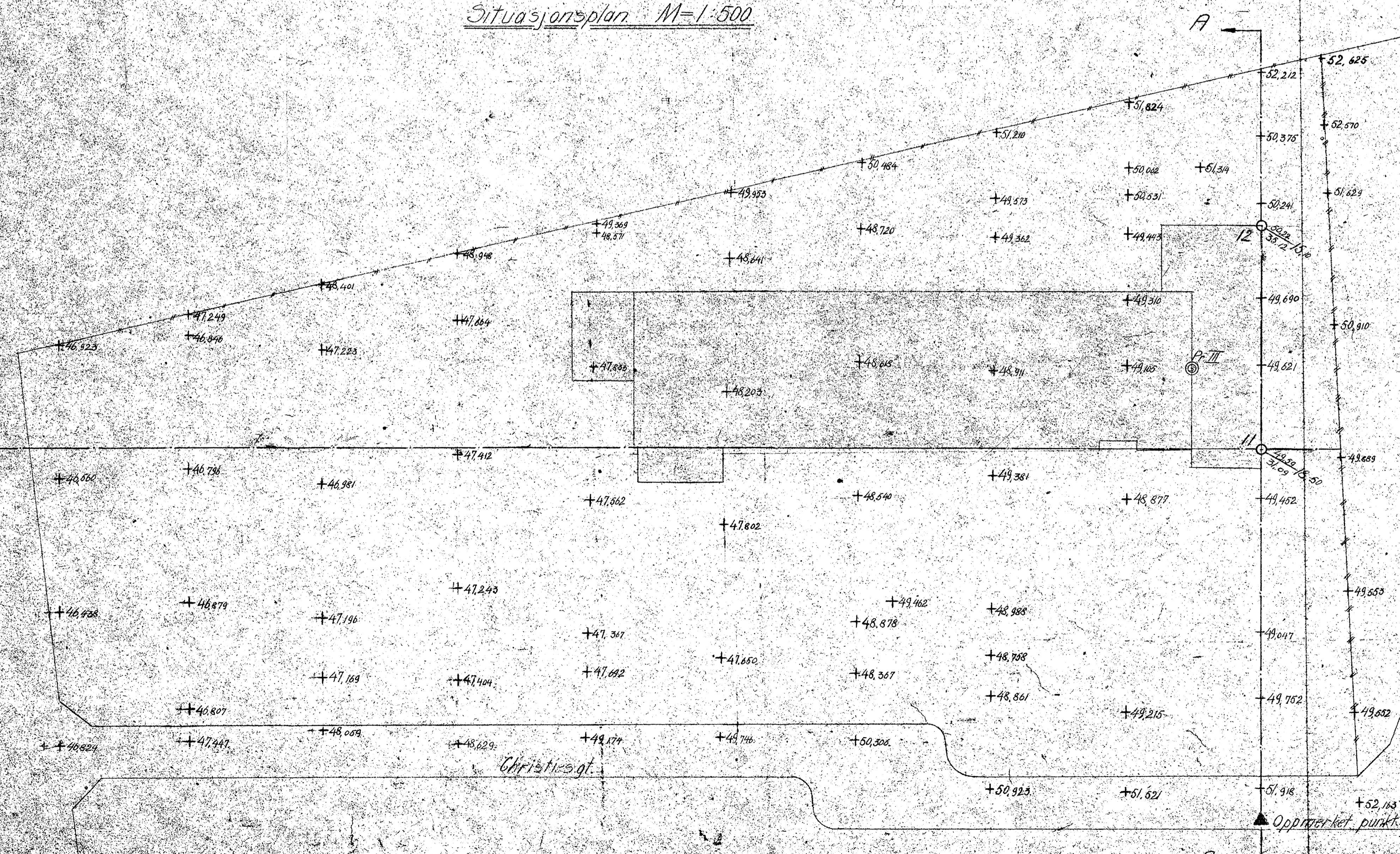
Prøvehull II (opptatt desbr. 1938)

JORDART	Dyp m	Vannpct. av total tørr substans	H ₃	H ₁	F	K	kg/mt ²	pH	O
Leire sandbl	2	21.7	27.5	9.5	17.4	30	0.28	6.2	
---	3	16.5	22.0	6.4	12.5	23	0.16	6.4	
---	4	16.8	20.1	5.1	26.0	22	0.15	6.4	
---	5	19.6	24.8	12.8	14.4	26	0.31	7.2	
---	6	20.2	25.9	4.5	16.6	27	0.13	7.2	

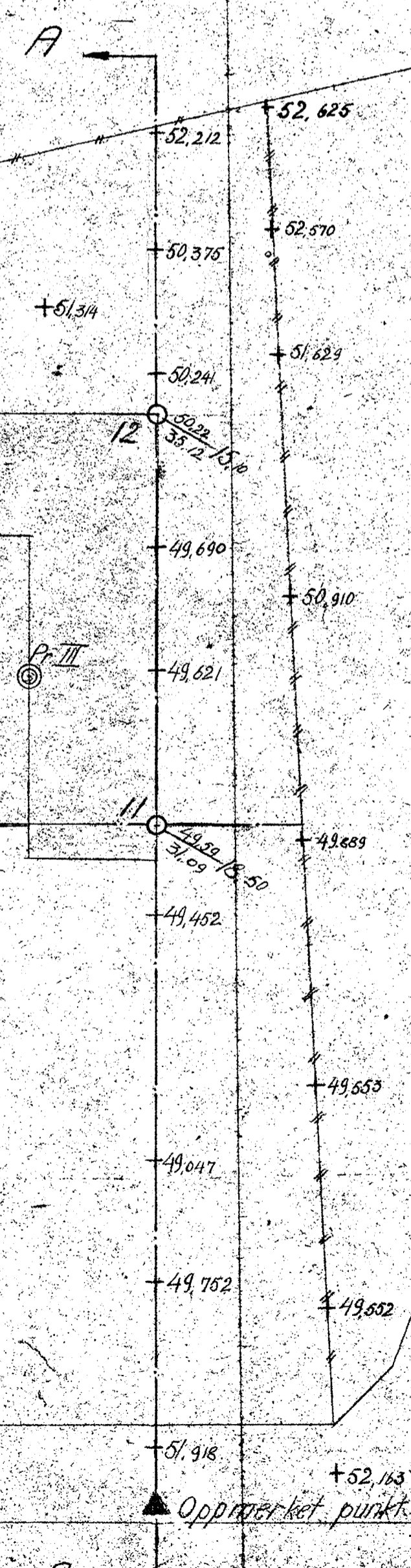
Resten kvikksand.
Prøvene er endel omrørt meget sandholdig.

Prøvehull III (opptatt desbr. 1947)

JORDART	Dyp m	Vannpct. av total tørr substans	H ₃	H ₁	F	K	kg/mt ²	pH	O
Grovme og finme	2	17.8	21.7					0	5.8 1.88
Finme og grovme	3	16.8	20.1					0.4	6.0 2.02
---	4	17.4	21.0						6.6 2.03
Melsand	5	20.0	25.0	(8.0)	(15)	(26)	(4.0)	0.5	6.6 1.97
Leire/melsand og finme	6	21.6	27.5	(14.6)	(16)	(29)	3.4		6.9 1.96
---	7	24.0	31.6	10.7	14	33	2.7		7.0 1.90
---	8	24.0	31.6	13.2	15	33	3.1		7.1 1.88
---	9	23.5	30.7	11.6	16	33	2.9		7.1 1.90
---	10	23.0	30.0	10.4	28	35	2.6		7.2 1.94
---	11	19.7	24.5	8.0	21	27	2.1		7.2 1.93
---	12	23.3	30.3	(22)	(10)	(30)	?		7.0 1.86



Plan M=1:200

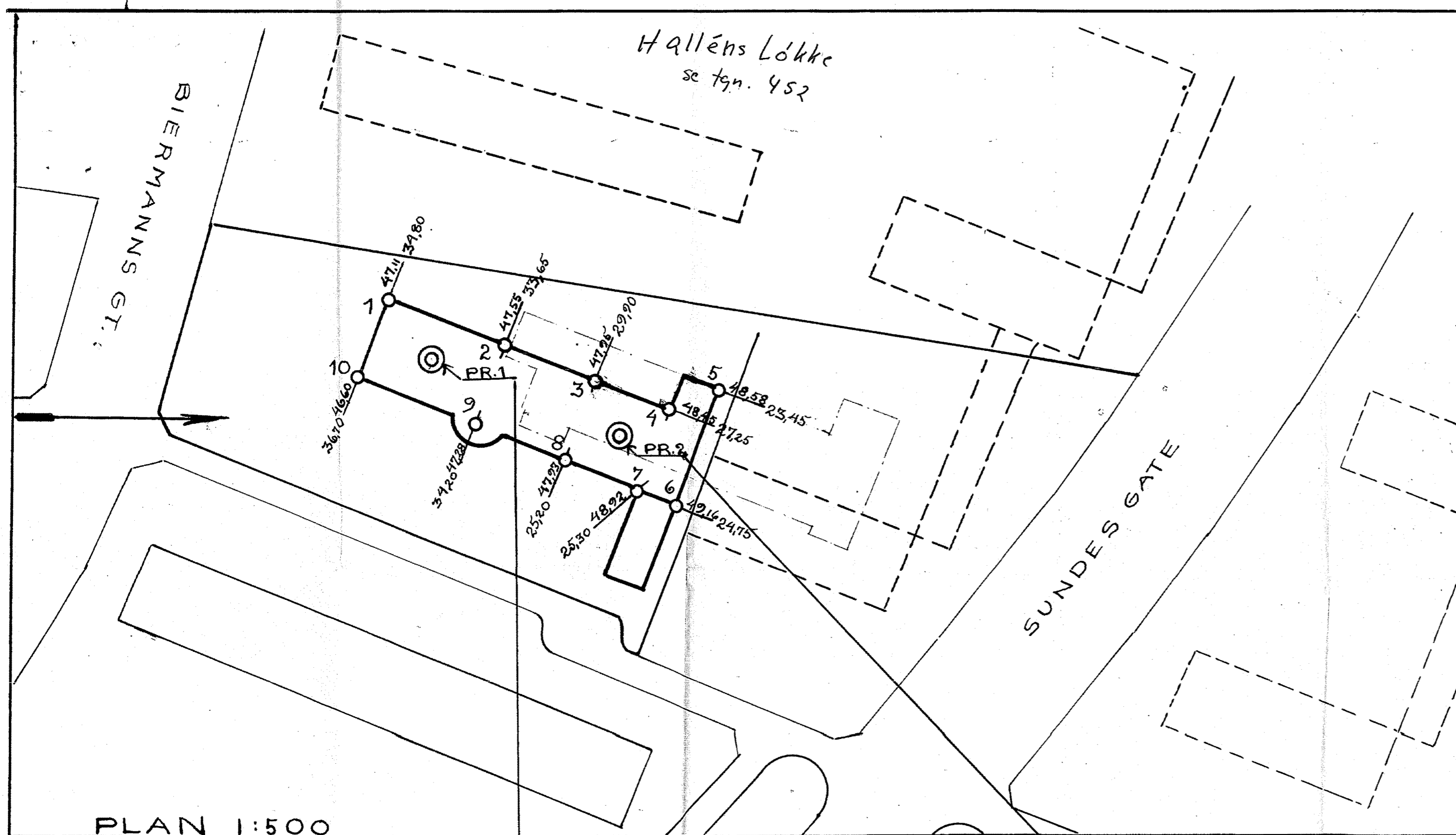


Profil av snitt A-A

M=1:200

- o x = Børhull
- x = Dybde til fjell
- y = Kote terreng
- z = Fjell
- o = Prøvehull
- V_{tot} = Volum av totalvolum
- V_{org} = Org. holdbarhet naturlig
- H₃ = Kvikklag
- H₁ = Fjell
- F = Fjell
- K = Kvikklag
- O = Organisk best. deler (Humus) i pct. av totalvolum
- pH = Surhetsgrad
- R = Rummelt

Christiesgt. 38-40 Dagbladet
Byarkitekten, Oslo Kommune
INGENIØR-FIRMAET BJ. HAUKEID + OSLO
GRUNNUNDESKELSER
KR. AUGUSTGT. 10 VI. TEL. 113 112 113
M=1:500
1:200



BETEGNELSER:

⊙ — Prøvehull

○ — X — Z — Borrhull
 X = kåte tereng
 Y = " fjell
 Z = avst. til fjell

H_g = Relativ holdfasthet nat. leire
 H₁ = " " omrørt "
 F₁ = " finhetstall
 K = Kohesjon kg/cm²
 PH = Surhetsgrad (over 7 alk.)
 O = Organiske best. deler nat. leire

PLAN 1:500

PRØVEHULL 1.

JORDART	Dyp m	Vannpct av		H _g	H ₁	F	K	PH	O
		total subst	tørr subst						
Sand	2	20,6	26,2					6,6	spor
Leire, meget sandbl.	3	18,2	22,2	120	13,7	23	0,30	7,0	"
"	4	18,5	22,5	200	10,6	23	0,42	7,5	"
"	5	18,6	22,7	146	11,7	23	0,34	8,2	"
"	6	21,3	27,0	156	11,5	27	0,36	8,0	"
"	7	22,5	29,5	146	10,0	30	0,34		"
"	8	23,7	31,2	74	7,0	30	0,20	8,2	"
"	9	24,0	31,6	51	5,9	30	0,15	7,9	"
"	10	24,3	32,0	58	7,3	30	0,16	7,4	"
" m/sten - kvikkaktig	11	23,4	30,5	23	1,6	26	0,07	8,5	"
" " " " " hårde lag	12	20,7	26,2	28	2,5	24	0,08	8,5	"
"	13								"
"	14	20,0	25,0	134	1,6	21	0,04	8,5	"
"	15								"
"	16	21,4	27,2	197	5,9	27	0,06	8,5	"
"	18	20,2	25,1	15,2	1,1	21	0,05	8,5	"
"	20	19,8	24,8	12,2	1,3	21	0,04	8,5	"

PRØVEHULL 2.

JORDART	Dyp m	Vannpct av		H _g	H ₁	F	K	PH	O
		total subst	tørr subst						
Leire, sandbl.	2	21,7	27,5	95	17,4	30	0,25	6,2	
"	3	18,0	22,0	64	12,5	23	0,18	6,4	
"	4	16,8	20,1	51	26,0	22	0,15	6,4	
"	5	19,6	24,3	128	14,4	26	0,31	7,2	
"	6	20,2	25,2	45	16,6	27	0,13	7,2	

Resten kvikksand
 Prøvene er endel omrørt, meget sandholdige.

oppd. 71/47

GRUNNUNDERSØKELSER
 AV

DAGHJEMMET, CHRISTIESGT. 38 (44)

M 1:500

DEC. 1938

Nr. 337.

Bj. Hånskelid.

M.N.I.F.

tgn. 337